

Aquasol
Solvärmesystem

Made in Sweden



MONTERINGSANVISNING

Solfångare på falsat plåttak

■ Viktig information!

■ Enkel-/dubbel falsat plåttak

Följande beskrivning av montage kräver att installationen sker på dubbelfalsat plåttak. Är det enkelfalsat tak är det för dålig styvhet i falsen för att använda falsfästen. I detta fall måste solfångarna fästas i takstolar/spont eller liknande som plåttaket ligger på. För ytterligare information om detta fråga auktoriserad återförsäljare av Aquasol solfångare.

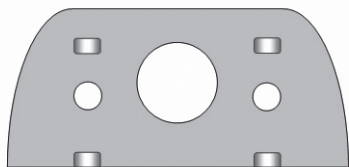
■ Material takplåt

Är takplåten gjord av aluminium eller annan mjukare metall rekommenderas inte montage med falsfästen på vare sig enkel- eller dubbelfalsat plåttak. Då aluminium är en relativt mjuk metall, finns risken att den infästningen blir för dålig om tjockleken på plåten är för tunn. Kommer en kraftig vindpust finns således risken att skruvarna som håller solfångarna i taket slits lös, vilket medför att solfångaren står lös. För tips om montage på dessa tak fråga auktoriserad återförsäljare av Aquasol solfångare.

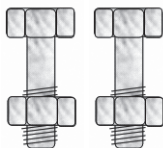
■ Allmänt

■ Falsfästet med vinkelbleck

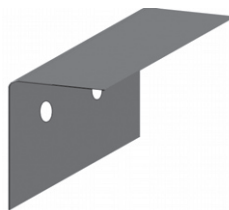
Grunden vid montage på falsat plåttak är ett falsfäste; 2 bult med mutter samt ett vinkelbleck. Illustration samt produktinfo på dessa ses nedan.



Fästbleck:
100 x 60 x 4mm, varmgalvaniserat järn.



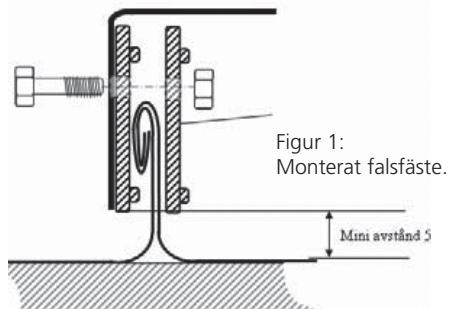
Bult med mutter,
varmgalvaniserat, M10.



Vinkelbleck:
50 x 50 x 100 mm varmgalvaniserat, 1,5 mm.

Dessa detaljer monteras på takets falsar enligt figur 1. Viktigt att tänka på är att utbuktningarna på falsfästet hamnar på den sidan där falsen är vikt. Görs detta rätt kommer falsfästet naturligt att bli rakt orienterat. Monteras falsfästet åt "fel håll" kommer falsfästet att sitta snett, vilket medför att vinkelblecket inte kommer att ligga horisontalt.

I figur 1 ses ett korrekt monterat falsfäste. Beroende på vilken modell av solfångare som monteras krävs det olika antal falsfästen. Större modell solfångare innebär att flera falsfästen behövs på taket. Ökat antal falsfästen fördelar trycket från solfångare på fler punkter på taket, samt ger en stabilare konstruktion.



■ Monteringsskenor

På falsfästena skruvas monteringsskenor fast och bildar en "ram" anpassad efter solfångarens mått. Se figur 3. Det är på denna ram sedan solfångaren placeras och skruvas fast i. Monteringsskenorna har profilen enligt figur 2. De yttermått som eftersträvas på ramen motsvarar yttermåtten för solfångarna inklusive montageflansar + några extra centimeter. Då skenor endast kan tillverkas 2500 mm långa måste två eller fler montageskenor monteras kant mot kant för modellerna Aquasol Big 6 L AR och större.

U-profil: 1,5 mm varmgalvaniserat,
25 x 25 x 108 x 25 x 25 mm.



Figur 2: Monteringsskena med U-profil.

Rekommenderade mått på montageskenor samt antal falsfästen beskrivs i tabell 1.

Tabell 1: Detaljbeskrivning montage falsat plåttak.

Modell	Profilmått mm	Falsfästen	U-profil
Aquasol Big L AR			
Big 4 L	2000 x 2400	8	2 x 2000 mm
Big 6 L	2950 x 2400	12	4 x 1475 mm
Big 8 L	4000 x 2400	14	4 x 2000 mm
Big 10 L	5000 x 2400	18	4 x 2500 mm
Big 13 L	6000 x 2400	20	6 x 2000 mm
Aquasol Big S AR			
Big 4 S	2400 x 2000	8	2 x 2400 mm
Big 6 S	2400 x 2950	12	3 x 2400 mm
Big 8 S	2400 x 3900	12	3 x 2400 mm
Big 10 S	2400 x 4850	16	4 x 2400 mm
Big 13 S	2400 x 5800	16	4 x 2400 mm
Aquasol New AR			
New 2,7 (l)	2400 x 1250	6	2 x 2400 mm
New 2,7 (s)	1250 x 2400	6	2 x 1250 mm
Aquasol Long AR			
Long 2	2400 x 1050	6	2 x 2400 mm
Long 4	4700 x 1050	12	4 x 2400 mm

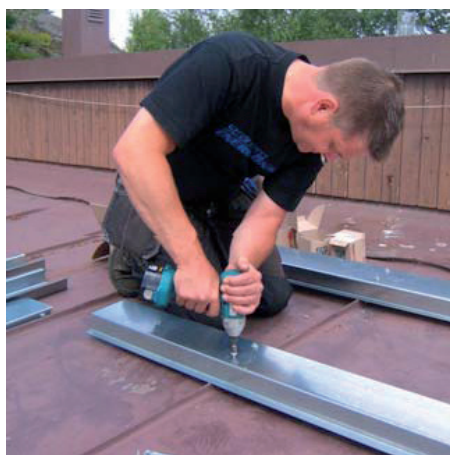
(l) = monterad liggande, (s) = monterad stående.

För att få bästa stabilitet och jämt fördelat tryck rekommenderas att falsfästena placeras ut över så stor yta som möjligt, men att fortfarande befinner sig under solfångaren. Rekommenderat montage av falsfästen och montageskenor illustreras i följande bildserie. Standard förekommande mått mellan falsarna är ofta:

Stål: ca 600 mm

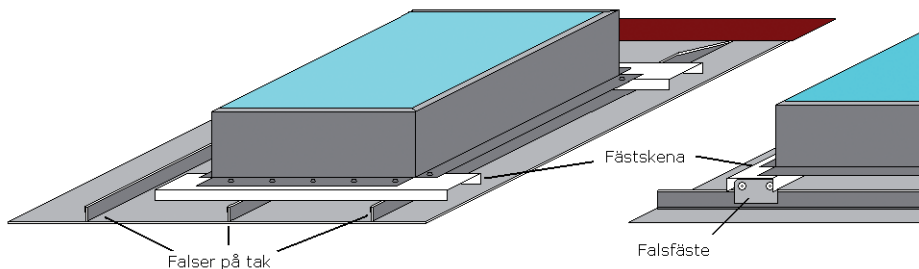
Aluzink: ca 540 mm

Dessa mått går att ha som riktvärden för att tänka ut var falsfästena ska placeras ut. Alla tak är i princip olika, vilket medför att falsfästernas placering får anpassas efter takets konstruktion.



Figur 3:
 Monteringsskenor skruvas fast i vinkelbleck på falsfäste.

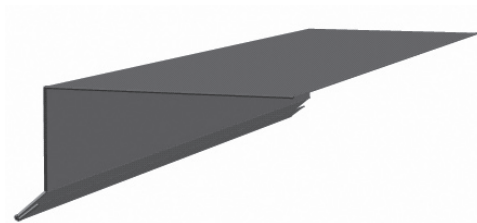
När monteringskenorna är på plats är det dags att lyfta solfångarna på plats. Lyft försiktigt ner solfångaren så att solfångarens montageflänsar hamnar på montageskenorna. När solfångaren är på plats skruvas den fast med ett skruvavstånd på ca 30 cm. När solfångaren är fastskruvad runt om kan kedjorna på kranbilen lossas och lyftöglorna skruvas bort. I figur 4 ses en skiss över hur monterat ser ut.



Figur 4: Illustration av montage solfångare falsat plåttak.

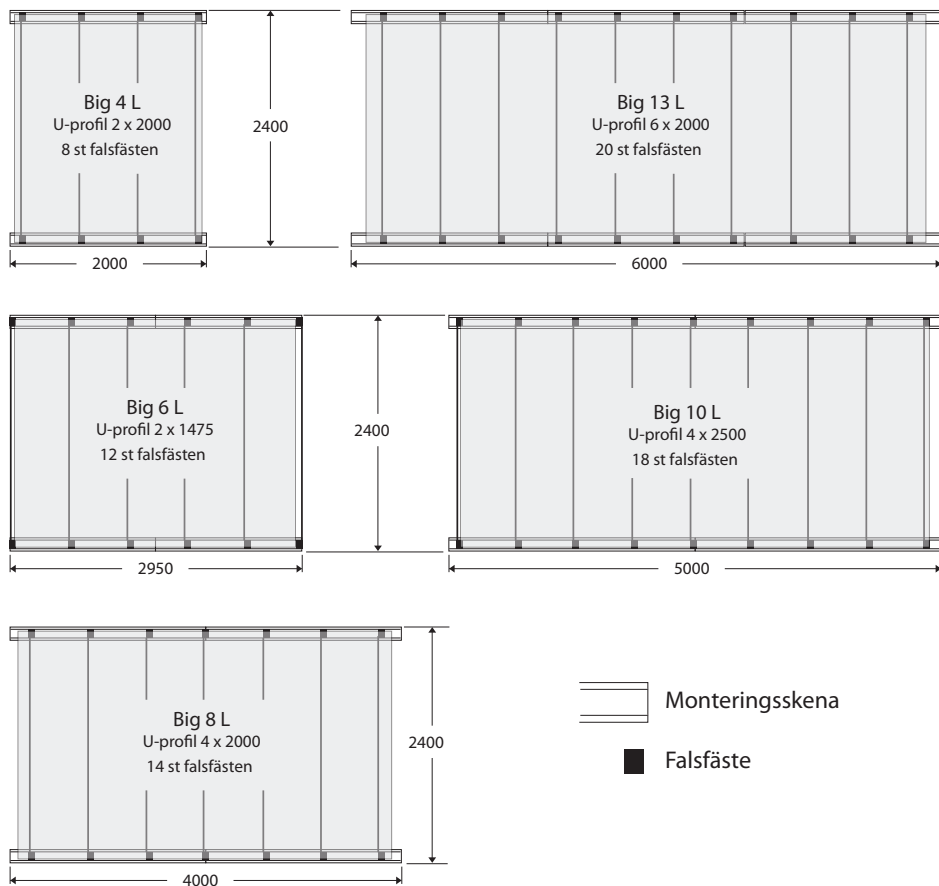
■ Tillval

Täckplåtar i svart kan köpas som tillval och monteras ovanpå montageskenorna för att ge hela konstruktionen med solfångare och fästeanordning samma färg.



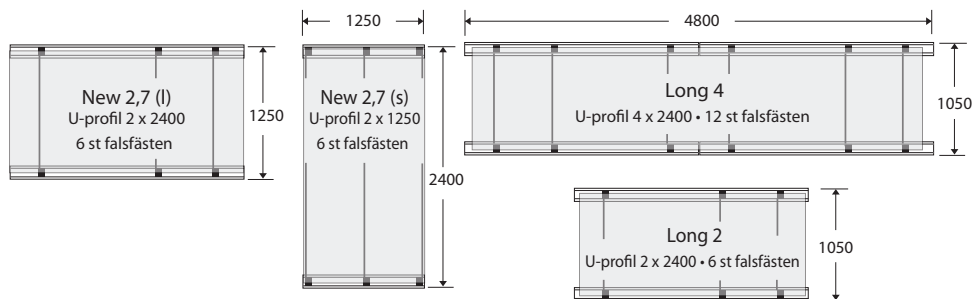
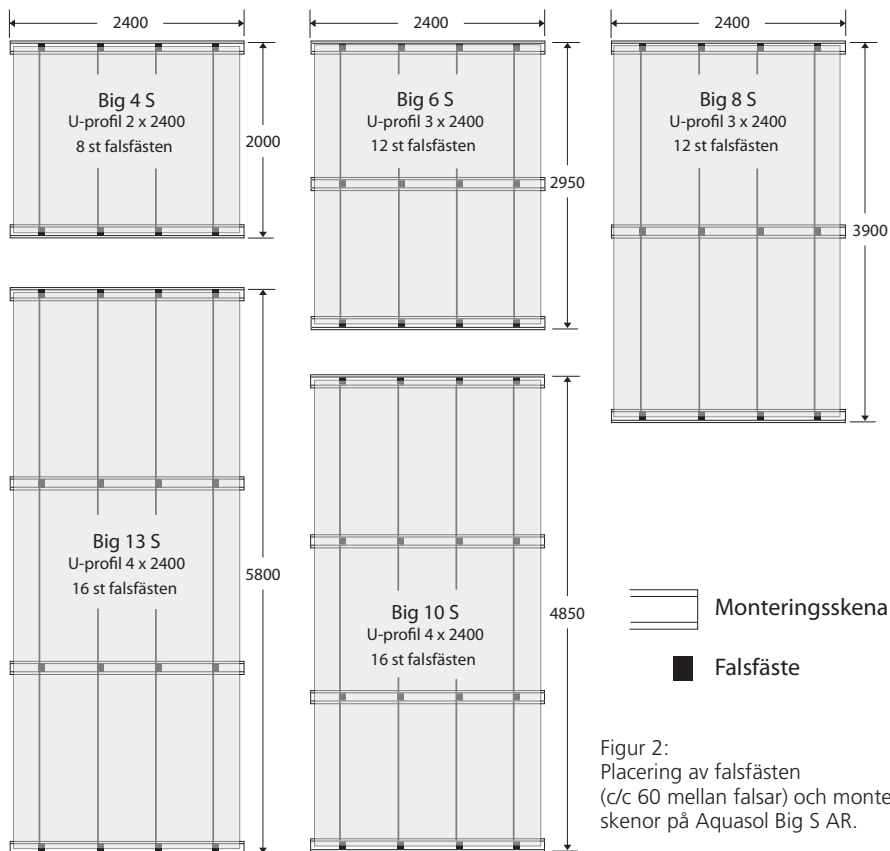
Figur 5:
Täcklist, 0,6 mm varmgalvaniserat svartlackerat.

Infästning falsat plåttak för samtliga Aquasol modeller



Figur 1: Placering av falsfästen (c/c 60 mellan falsar) och monteringskenor på Aquasol Big L AR.

Solfångare på falsat plåttak



Figur 3: Placering av falsfästen (c/c 60 mellan falsar) och monteringskenor på Aquasol Long AR och Aquasol New AR

Om denna anvisning ej följs vid installation, drift och skötsel är Aquasol ABs åtagande enligt gällande garantibestämmelser ej bindande. Aquasol förbehåller sig rätten till ändringar i detaljer och specifikationer utan föregående meddelande.

Aquasol
Solvärmesystem

Aquasol AB
Oskarsvägen 38, 702 14 Örebro, 019-16 56 90
www.aquasol.se